

Service de médecine nucléaire

Numéro d'identification
INFO 13

Numéro de version
1

Date d'entrée
en vigueur
20/02/2013

Page
1

LA SCINTIGRAPHIE AU MIBG

INFORMATIONS CONCERNANT LA SCINTIGRAPHIE AU MIBG

Votre médecin vous a prescrit une scintigraphie au MIBG. Il s'agit d'un examen permettant notamment de déterminer si votre hypertension artérielle pourrait être en relation avec une tumeur (habituellement bénigne) des surrénales.

Pour cet examen, vous ne devez pas être à jeun mais vous devez avoir pris les gouttes de Lugol (ou perchlorate de potassium et médrol si vous êtes allergique à l'iode) qui vous ont été prescrites déjà la **veille** de l'examen. Vous devrez les continuer pendant 2 ou 3 jours (cela vous sera spécifié). Il vous aura également été communiqué lors de la prise de rendez-vous le nom des médicaments que vous devez arrêter et pendant combien de temps.

L'examen est assez long et se déroule sur 2 voire 3 jours.

Le premier jour on injectera le produit traceur (pas d'effet secondaire) dans une veine du pli du bras. Il vous sera demandé de bien boire (1.5 litres d'eau) et bien uriner.

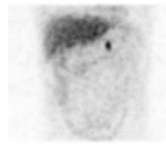
Le second jour, nous réaliserons des images durant approximativement deux heures. Pour ce, vous serez allongé sur le dos, sur le lit de la camera. Il faut bouger le moins possible. Il est possible suivant les premiers résultats obtenus que l'on vous demande de vous représenter le lendemain pour réaliser à nouveau des images durant 1 à 2 heures.

Il est conseillé de continuer à bien boire (1.5 litres d'eau) et d'uriner fréquemment pendant 3 ou 4 jours de manière à éliminer plus rapidement le produit injecté.

Quelque soit le type de scintigraphie demandée par votre médecin, le jour de l'examen, vous venez directement en médecine nucléaire muni de la demande d'examen, signée du médecin et de votre carte d'identité pour l'inscription.

A noter que l'examen est contre-indiqué chez la femme enceinte. Signalez-nous donc si vous êtes enceinte ou susceptible d'être enceinte. L'allaitement est contre-indiqué. Il faut éviter les contacts rapprochés (< 1 mètre) avec les petits enfants et les femmes enceintes.

Si vous avez des questions relatives au déroulement de l'examen, n'hésitez pas à nous appeler au 061/240138 (service de médecine nucléaire de Bastogne) ou au 084/219232 (service de médecine nucléaire de Marche).



Service de médecine nucléaire

Numéro d'identification
INFO 13

Numéro de version
1

Date d'entrée
en vigueur
20/02/2013

Page
2

LA SCINTIGRAPHIE AU MIBG

Dr LONDON Virginie