







1. Autres types de prélèvements

Les urines : Les pots, bidons peuvent-être fournis par le laboratoire.

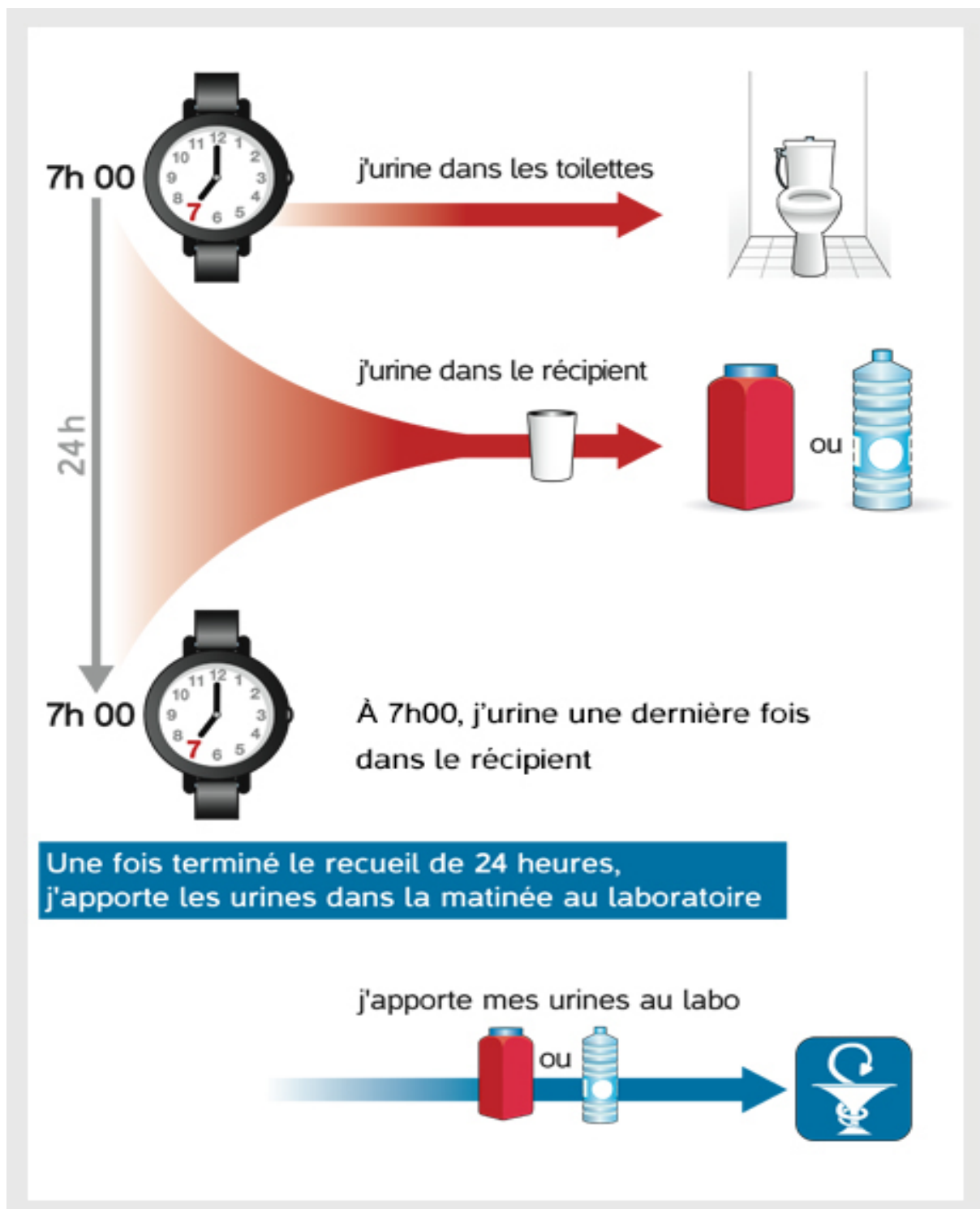
Analyse	Matériel	Explications	Acheminement et conservation
Sédiment	<p>Pot stérile</p>  <p>(Volume minimum 1 ml)</p>	<p>Lavage des mains (eau et savon)</p> <p>! ne pas ôter l'autocollant au-dessus</p>	Maximum 2 heures
Culture	<p>Pot stérile</p>  <p>(Volume minimum 1 ml)</p>	<ul style="list-style-type: none">• Lavage des mains (eau et savon)• Désinfection du méat urinaire (Hibidil)• Eliminer le 1^{er} jet d'urines dans les toilettes• A la mi- jet, uriner dans le pot <p>! ne pas ôter l'autocollant au-dessus</p>	Maximum 2 heures
Urine 24H	<p>Bidon 2L</p>  <p>Avec ou sans HCl</p>	<p>Voir feuille annexe</p> <p>N.B. : Quand urines de 24h et 24h acides (récolte de 48h), il faut commencer par les urines acides. Pendant la récolte, conserver à température ambiante et quand la récolte terminée : au frigo.</p>	<p>Rapidement</p> <p>N.B. Ne jamais utiliser une collecte de 24h pour un sédiment et une culture d'urines</p>

Les selles : Elles peuvent être recueillies dès l'émission soit en utilisant le **fecescatcher** (papier à coller sur la cuvette) soit dans un récipient propre, les selles ne doivent pas être en contact avec l'urine ou de l'eau de la cuvette des toilettes.

Analyse	Matériel	Explications	Acheminement et conservation
Coproculture, Parasites	Pot de 50 ml 	<ul style="list-style-type: none"> • Noter date et heure • Recueillir les selles • Identifier le pot avant toutes antibiothérapie • Conserver dans un endroit frais 	Maximum 12 heures
Recherche de sang	3 pots de 50 ml 	<ul style="list-style-type: none"> • Régime préalable (viande rouge exclue pendant 3 jours) • Noter date et heure • Recueillir les selles • Identifier les pots • Conserver dans un endroit frais 	Les acheminer le jour même à la fin de la collecte
Stéatorrhée	Flacon 2l 	<ul style="list-style-type: none"> • Recueillir les selles durant 24 ou 72H. consécutifs • Bien fermer le couvercle • Conserver dans un endroit frais • Voir feuilles annexes 	Les acheminer le jour même à la fin de la collecte

Urine 24Heures avec ou sans HCl

1. **Réveil** : Vider la vessie en urinant dans les toilettes, noter la date et l'heure.
2. **Pendant 24H** : Recueillir toutes les urines et les verser dans le grand flacon (lorsque le patient doit aller à selle, il doit penser à uriner avant. Ne pas récolter les selles !).
3. **Le matin suivant à la même heure que la veille** : Recueillir les urines et les verser dans le flacon.
4. Faire parvenir la totalité des urines récoltées au laboratoire le plus rapidement possible.





Centre Hospitalier Universitaire de Liège
Service de Chimie Clinique – Prof. E. Cavalier

Formulaire de demande d'un dosage de graisse dans les selles
A remplir par le laboratoire

Renseignement du patient

Nom :

Prénom :

Date de naissance :

Date du prélèvement :

Durée de la récolte des selles* : 24H / 72H

* Biffer la mention inutile

Renseignement du laboratoire

Tare : (Poids du pot vide + couvercle) :

A remplir si le laboratoire ne nous envoie pas l'entièreté des selles récoltées :

Poids (selles + pot + couvercle) des selles récoltées avant que vous ne fassiez le retrait d'une partie de selles :

Poids (selles + pot + couvercle) des selles après le retrait de la partie de selles :

Rappel des conditions d'envoi

1. Les selles doivent être récoltées dans un pot taré (ou plusieurs selon la quantité de selles) dont les références sont : **Poudrier 2L : KAUT376-71066** et **Capuchon du poudrier : KAUT805-70754 de chez VWR**
2. Le niveau de remplissage des pots ne peut excéder :
 - 1/3 du pot si la selle est solide
 - Au ¾ du pot si la selle est liquide
3. Les selles doivent être accompagnées de ce formulaire dûment rempli
4. Si l'envoi ne contient pas l'entièreté de la récolte, la partie envoyée doit provenir de l'entièreté de la selle préalablement homogénéisée

Si ces recommandations ne sont pas respectées, nous serons contraints à vous rendre un résultat : « Prélèvement incorrect »

Recueil des selles de 24 ou 72 Heures

Cet examen consiste à recueillir la totalité des selles émises **pendant une période de 24 heures ou de 72 heures**. Le recueil débute au lever.

Les pots « tarés » (mesure du Poids à vide) adéquats et conformes sont disponibles au laboratoire (*Site Sart-Tilman : prélèvements bloc central, niveau -2 / Site Notre Dame des Bruyères : laboratoire niveau 0 / Site Brull : prélèvements 14^{ème} étage / site Esneux : prélèvements polyclinique niveau 0 / Site Ougrée : Prélèvements niveau 0*).

Au lever (par exemple 8h)

1. Noter sur le flacon :

- **Nom et prénom**
- **Date de Naissance**
- **Collecte : 24H ou 72H (durée totale de la collecte)**
- **Date et heure (= début du recueil)**

⇒ C'est le point de départ du recueil des selles.

Pendant les 24 heures (ou les 72 heures) qui suivent

- 2.** Recueillir TOUTES les selles émises et les collecter dans le bidon (ou les bidons selon la quantité de selles) fourni(s) par le laboratoire.

Le niveau de remplissage des pots ne peut excéder :

- **1/3 du pot si la selle est solide**
- **Les 3/4 du pot si la selle est liquide**

3. Noter sur le flacon :

- **Date et heure de fin du recueil**

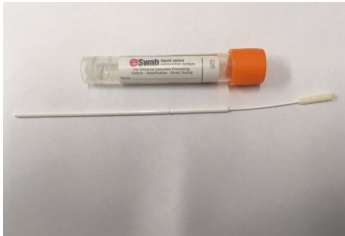
Pendant la durée de la collecte, conserver le flacon dans un endroit frais (réfrigérateur)

- 4.** La **totalité** des selles doit être acheminée au laboratoire dans les **plus brefs délais**.



Les frottis :

Eswab orange



Ce frottis est composé d'un écouvillon + tube avec 22 ml de milieu Amies bouchon orange.

Le prélèvement est principalement utilisé pour les prélèvements **nasopharyngés**. En effet, le frottis est très fin et permet de rentrer facilement dans les orifices plus étroits : **narines, œil, oreille, urètre**.

Le prélèvement est utilisé pour la culture de germes, la **recherche par PCR de la Grippe, RSV, Coronavirus, Coqueluche, Herpes, Chlamydia et Gonocoque**.

Eswab bleu clair MSwab



Ce frottis est composé d'un écouvillon + tube avec 2 ml de milieu Amies bouchon bleu clair.

Le prélèvement est principalement utilisé pour les prélèvements **gynéco**.

La présence de 2 ml de milieu est confortable pour les nombreux tests régulièrement demandés.

Tous les germes sont cultivables.

Eswab bleu clair LIM broth



Ce frottis est composé d'un écouvillon + tube avec 2 ml de milieu contenant des antibiotiques.

Le prélèvement est utilisé uniquement pour la **recherche du Strepto agalactiae (B)**.

Eswab rose



Ce frottis est composé d'un écouvillon + tube avec 1 ml de milieu Amies bouchon rose.

Le prélèvement est utilisé pour tous les prélèvements de bactériologie type frottis. Il maintient en vie les bactéries aérobies et anaérobies et les levures pendant 48H.

Il permet la **recherche des différents antigènes (Strepto A)** mais aussi pour la **recherche PCR Grippe, RSV, Coqueluche, Herpes**.

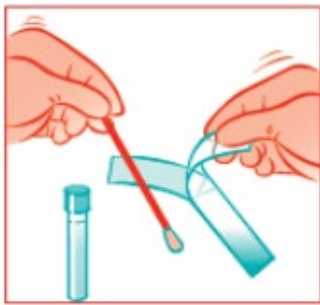
Eswab rouge



Ce frottis est composé de 3 écouvillons + tube avec 1 ml de milieu Amies.

Le prélèvement est utilisé pour la **recherche MRSA**.

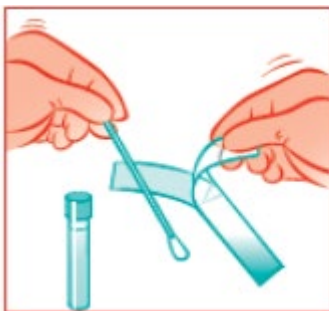
Instruction de prélèvement kit MRSA :



Ouvrez l'emballage.
Sortez le premier écouvillon rose de l'emballage et prélevez le premier échantillon en frottant l'intérieur des deux joues



Devissez le capuchon du tube. Introduisez l'écouvillon dans le liquide du tube, jusqu'au fond. Plongez l'écouvillon et remuez doucement durant 5 secondes.
Jetez le deuxième écouvillon.



Prenez l'écouvillon blanc (avec le trait du point de rupture) et prélevez le deuxième et dernier échantillon le nez.



Ouvrez le tube, introduisez l'écouvillon dans le tube et cassez la tige de l'écouvillon blanc (sur le point de rupture).



Fermez le tube avec l'écouvillon blanc, coller l'étiquette d'information du patient.