



**BROCHURE D'ACCUEIL DES
ÉTUDIANTS AU SEIN DU
DÉPARTEMENT INFIRMIER**

TABLE DES MATIÈRES

03 MOT DE BIENVENUE DE L'ÉQUIPE ICANES

04 SITES HOSPITALIERS DE VIVALIA

04 LES VALEURS

06 JE PRÉPARE MON STAGE

- 0 Convention
- 0 Charte de l'étudiant
- 0 Prérequis
- 0 Rencontre/visite
- 0 Informations pratiques
- 0 Règlementation

09 JE SUIS ACCUEILLI(E)

- 0 Charte des équipes
- 0 Checklist
- 0 Tableaux blancs à destination des étudiants

10 JE SUIS ACCOMPAGNÉ(E)

- 0 Référents étudiants
- 0 Carnet de stage
- 0 Formations
- 0 Absence/Retard
- 0 Interruption du stage

11 JE SUIS ÉVALUÉ(E)

- 0 Feedback
- 0 Évaluation

12 JOB ÉTUDIANT



MOT DE BIENVENUE DE L'ÉQUIPE

Chères étudiantes, chers étudiants,

L'ensemble de l'équipe des ICANEs est heureuse de vous accueillir au sein de notre institution de soins. Vous débutez ici une expérience humaine et professionnelle riche, au cœur de la réalité du terrain, où chaque geste, chaque regard, chaque parole contribuent au soin et à la relation.

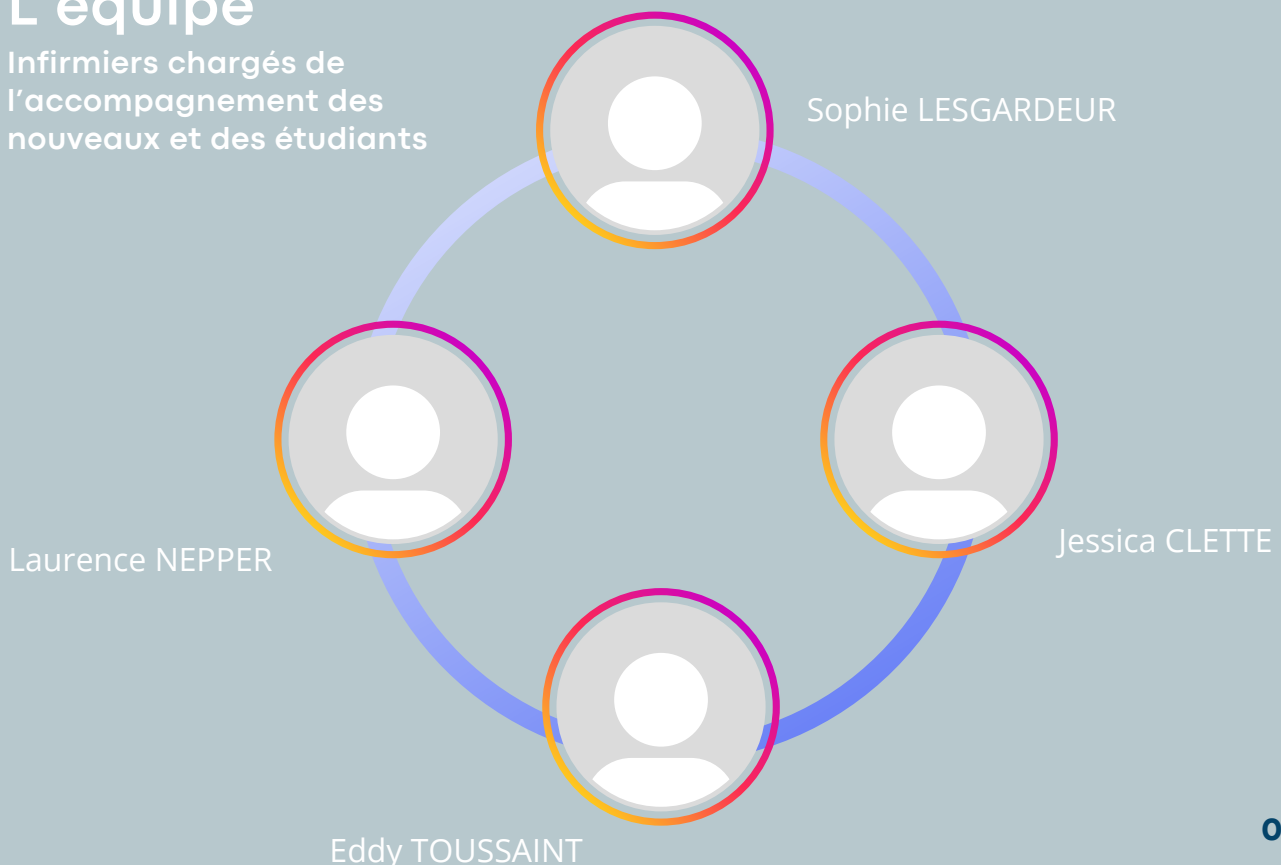
Nous avons élaboré, en partenariat avec différents collaborateurs une politique d'accueil des étudiants, que nous avons développée selon 4 axes :

- Je prépare mon stage.
- Je suis accueilli(e)
- Je suis accompagné(e)
- Je suis évalué(e)

L'ICANE est une personne de confiance, discrète et qui agit de manière objective. Elle peut être consultée à tout moment. Quelles que soient vos difficultés, elle fera en sorte de vous aider le plus judicieusement possible.

L'équipe

Infirmiers chargés de l'accompagnement des nouveaux et des étudiants



LES SITES HOSPITALIERS VIVALIA



» Hôpital d'Arlon



» Hôpital de Bastogne



» Hôpital de Bertrix



» Hôpital de Libramont



» Hôpital de Marche



» Hôpital de Virton



LES VALEURS

Nos équipes sont présentes sur différents sites mais toutes partagent le même ADN, les mêmes valeurs fondamentales – SPHERE qui guident notre engagement au quotidien.



La **Solidarité** : Chez Vivalia, la solidarité et l'esprit d'équipe sont le ciment de notre communauté. Nous croyons en un environnement de travail où chaque membre soutient les autres, partageant des objectifs communs pour le bien-être collectif.

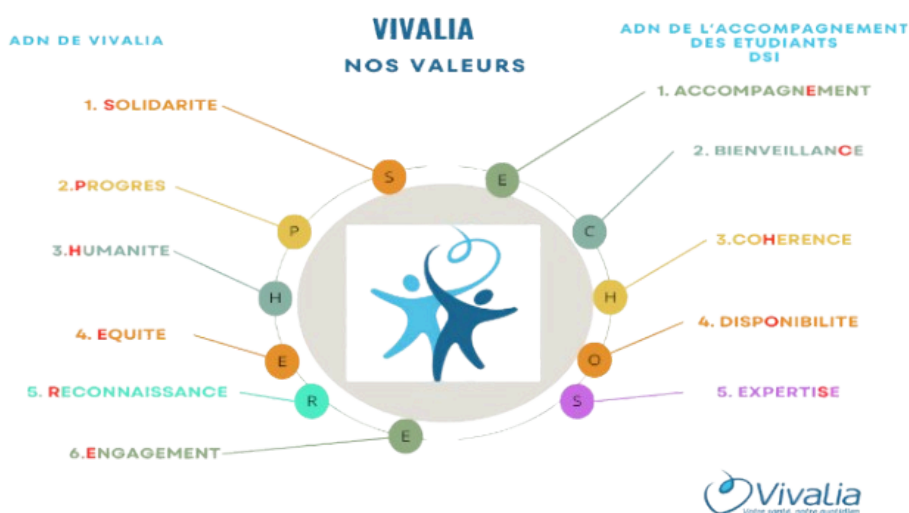
Le **Progrès** : Nous sommes motivés par l'innovation constante et les impacts positifs de nos actions. Le progrès signifie de suivre le rythme des changements technologiques et de s'appropriier les méthodes modernes de travail et de soins qui favorisent le développement personnel et professionnel au bénéfice de toutes et tous.

L'**Humanité** : Notre approche met l'accent sur la dignité de chaque individu. Nous valorisons l'humanité en chaque personne, patients et collègues, reconnaissant et célébrant la diversité sous toutes ses formes.

L'**Équité** : L'équité guide nos décisions. Les procédures de soins et les pratiques managériales visent à garantir que personne n'est laissé pour compte, affirmant notre engagement envers l'intégrité et la déontologie.

La **Reconnaissance** : Nous reconnaissons les efforts individuels et collectifs. Nous célébrons les succès, grands ou petits, car chaque pas en avant est un pas vers la réalisation de notre mission commune.

L'**Engagement** : Chaque jour, nous montrons individuellement et en équipe, un engagement sans faille à nos valeurs et à nos missions. Notre sens de la responsabilité se reflète dans notre persévérance à atteindre nos objectifs et ainsi à concrétiser notre vision, pour le bien de notre communauté et de notre environnement.

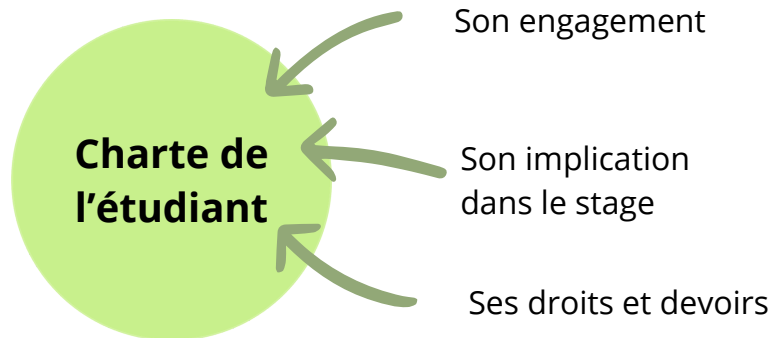


JE PREPARE MON STAGE

CONVENTION DE STAGE

- » Tout stage doit être couvert par une convention.
- » Les étudiants des écoles partenaires ne doivent pas remplir de convention individuelle.

CHARTE D'ENGAGEMENT À L'ACCUEIL ET L'ACCOMPAGNEMENT



PRÉREQUIS

Les stages doivent être préparés à l'aide des prérequis repris dans les brochures d'accueil.

RENCONTRES/VISITES PRÉ-STAGES

Une rencontre pré-stage avec l'ICANE est possible sur demande.



Demande à faire minimum 15 jours avant le stage.

- » Première connexion au DII avec localisation dans l'unité du stage.
- » Changement du mot de passe du DII.
- » Visite de l'institution (service, vestiaires, restaurant, etc.).
- » Présentation de l'équipe de l'unité du stage.



INFORMATIONS

INTERNÉO



Les stages sont encodés dans INTERNEO. La plateforme permet de :

- » Consulter la brochure d'accueil de l'hôpital.
- » Consulter la brochure d'accueil de l'unité de soins ainsi que ses prérequis.
- » Prendre connaissance de la charte.

TENUE DE TRAVAIL



Certains vestiaires sont accessibles via un badge d'accès. Renseignement à prendre auprès de l'école.



Règles générales

- Pas d'objet de valeur.
- Casier vidé en fin de stage.



Particularités tenues

- Stage d'observation → Tenue de l'institution
- Autres stages → Tenue de l'école

Les tenues doivent être propres et changées quotidiennement.

MOBILITÉ



Des parkings voitures/vélos sont disponibles sur tous les sites hospitaliers.



HÉBERGEMENT



Des logements sont disponibles sur les sites de Bastogne, Arlon, Bertrix, Marche et Virton. Renseignements à prendre auprès de l'ICANE.

REPAS



Les restaurants sont ouverts du lundi au vendredi (sauf jour férié).



Gratuit sur présentation du badge stagiaire

AIDES DE LA PROVINCE

- Logement
Si pas de logement VIVALIA possible, renseignement auprès de la Province via le CAPS (cellule d'accompagnement des professionnels de la santé) caps@province.luxembourg.be ou 063/21 22 29
- Bourse mobilité (bloc 4)
300 € pour un stage de 6 semaines + 50 € par semaine de stage supplémentaire.
- Bourse hébergement (bloc 4)
30 € par nuit pour un stage de 6 semaines → 30 nuits maximum.

RÈGLEMENTATION

SECRET PROFESSIONNEL



Il est strictement interdit :

- » de prendre des photos et/ou de faire des photocopies des dossiers patients.
- » de laisser trainer des documents avec des informations patients.



Il est interdit de consulter le dossier médical d'un patient dont vous n'avez pas la charge.

UTILISATION DU GSM

L'utilisation du GSM est uniquement autorisée durant les pauses officielles.

POLITIQUE ANTI-TABAC

Des fumeurs sont à votre disposition à l'extérieur de l'enceinte de l'hôpital. Vous pouvez fumer lors de vos pauses officielles uniquement.

ACCÈS INFORMATIQUES

Vos accès au dossier infirmier informatisé sont définis en fonction de votre formation et de votre année de formation.



JE SUIS ACCUEILLI(E)

CHARTE DES ÉQUIPES

L'équipe s'engage et s'implique dans votre accueil et votre accompagnement au quotidien. Chaque unité a signé une charte démontrant leur engagement face à vous. Cette charte a été créée en regard de celle destinée aux étudiants et à vous. Celle-ci est consultable via Internéo.

CHECKLIST D'ACCUEIL

Lors du premier jour de stage, une checklist sera utilisée afin de parcourir les points essentiels et de vous guider au sein de l'unité.

TABLEAUX BLANCS À DESTINATION DES ÉTUDIANTS

Depuis janvier 2026, des tableaux blancs à destination des étudiants sont présents dans toutes les unités. Ces tableaux permettent de communiquer des informations générales et des informations propres aux services.



Chaque étudiant est invité à y afficher une photo de lui.



JE SUIS ACCOMPAGNÉ(E)

RÉFÉRENTS ÉTUDIANTS

Au sein de chaque service des référents sont présents afin de vous accompagner tout au long de votre stage. Ceux-ci se portent volontaires pour vous encadrer et ont suivi une formation spécifique pour pouvoir vous accompagner au mieux.

CARNET DE STAGE

Vous devez tenir à jour votre carnet et le fournir complété en début de stage. Les différentes personnes qui vous accompagnent doivent pouvoir y avoir accès à n'importe quel moment.

FORMATIONS

Des formations sont organisées au sein de l'institution. Si certaines d'entre elles représentent un intérêt pour votre parcours, vous avez la possibilité d'y participer.

Une demande préalable à l'infirmière en chef est obligatoire.

Les heures de formations sont comptabilisées dans les heures de stage et une attestation de participation peut être fournie.

ABSENCE/RETARD

Les absences et les retards éventuels doivent être communiqués au service dans lequel le stage est presté.

L'infirmier en chef et l'ICANE doivent également être avertis par mail.

Les informations relatives aux contacts se trouvent dans la brochure du service.

INTERRUPTION DE STAGE

En cas de manquement grave, tant au niveau des compétences qu'au niveau du comportement, l'infirmier en chef ainsi que l'ICANE pourront proposer, en concertation avec l'école, l'interruption du stage voire même le renvoi de l'étudiant.



Je suis évalué(e)

RÉALISATION D'UN FEEDBACK

Types de feedbacks

- Feedback sollicité par vous ou le professionnel.
- Auto-évaluations
- Bilans intermédiaires
- Retours et attentes MFP

Objectifs

- Pistes d'amélioration réalistes provenant du professionnel et/ ou de vous.
- Progression.
- Atteinte des objectifs.

Bienveillant - Constructif - Réaliste - Stimulant

VOTRE ÉVALUATION PAR L'ÉQUIPE

Le modèle d'évaluation est propre à chaque établissement scolaire et regroupe les compétences que vous devez développer.

L'évaluation sera réalisée en votre présence afin que vous puissiez discuter votre progression en regard des soins réalisés et des objectifs à atteindre. Le document intègrera également les indications de la MFP et des membres de l'équipe qui vous ont accompagné dans votre pratique.

OUTILS D'ÉVALUATION DU TERRAIN DE STAGE

Au terme du stage, vous serez amené à évaluer, anonymement, l'accueil et l'accompagnement durant votre stage afin d'aider les ICANes à travailler sur l'amélioration continue de ces deux axes.



JOB ÉTUDIANT

Ain de renforcer ses équipes, nos institutions font régulièrement appel à des jobistes. Ces jobs étudiants permettent aux futurs soignants de renforcer leurs compétences et de s'intégrer autrement dans les équipes pluridisciplinaires.



Le VISA aide-soignant ou infirmier est indispensable pour pouvoir jober



VOUS SOUHAITEZ POSTULER POUR UN JOB ÉTUDIANT CHEZ VIVALIA ?



Vivalia

23 août · 🌐

..

Merci 🙌 à **Appoline, Camille, Chance, Chiara, Clara, Claire, Elisabeth, Emma, Fiona, Flavie, Gauthier, Justin, Lilian, Lisa, Louis, Marion, Phoebe, Rosalie, Shelsea** et tous les **300** autres jobistes qui ont choisi de rejoindre Vivalia cet été 🌞🍷 !

🙌 Un grand merci également à toutes nos équipes de terrain pour leur travail, leur engagement et leur bienveillance tout au long de l'année.

Ensemble, nous préparons l'avenir des soins de santé de la province de Luxembourg !





CONTACTS

Hôpital d'Arlon

063/55 40 04

Laurence.nepper@vivalia.be

Hôpital de Virton

063/55 40 04

Laurence.nepper@vivalia.be

Hôpital de Marche

063/55 40 11

Jessica.clette@vivalia.be

Hôpital de Libramont

063/55 40 16

Sophie.lesgardeur@vivalia.be

Hôpital de Bastogne

063/55 40 16

Sophie.lesgardeur@vivalia.be

Hôpital de Bertrix

063/55 67 69

Eddy.toussaint@vivalia.be